

Instrucciones

Dripping con resina

Reloj de resina



Material utilizado (para un tamaño de \varnothing 450 mm):	Art. Nº	Cantidad
Esfera de reloj redonda de DM sin pintar. Medidas: perforación de 10 mm, grosor 8 mm y \varnothing 450 mm.	560111	1
Esfera de reloj redonda de DM sin pintar. Medidas: perforación de 10 mm, grosor 8 mm y \varnothing 330 mm.	514497	Según sea necesario
Resina resistente a los rayos UVA, lote de 5 ud que contiene: resina, endurecedor, jarra medidora y palitos para mezclar, 200 ml	648848	3
Resina resistente a los rayos UVA, lote de 5 ud que contiene resina, endurecedor, jarra medidora y palitos para mezclar, 100ml	648837	Según sea necesario
Resina resistente a los rayos UVA, lote de 5 ud que contiene resina, endurecedor, jarra medidora y palitos para mezclar, 100ml	648859	Según sea necesario
Alcohol Ink - OCTOPUS® Fluids, lote de 3 colores de 30 ml: negro, azul claro, lila.	646330	1
Alcohol Ink - OCTOPUS® Fluids, lote de 3 colores de 30 ml: azul, amarillo, fucsia.	646341	1
Alcohol Ink - OCTOPUS® Fluids, lote de 3 colores de 30 ml: verde, naranja, rojo oscuro.	646352	1
Alcohol Ink - OCTOPUS® Fluids, lote de 3 colores de 30 ml: oro/plata/cobre.	646329	1
Pintura acrílica Reeves, 75 ml, blanco titán	442318	1
Kit de reloj Quartz III: 1 mecanismo de cuarzo (para grosores de 16 mm), 1 cubierta negra, un par de agujas de 80/60 mm negras. Funciona con una pila Mignon de 1,5 V (AA) no incluida.	102229	1
Pilas alcalinas Camelion Plus de 1,5 V Mignon (AA), 2 ud.	210614	
Herramientas y material recomendados:		
Guantes desechables de nitrilo, negro, talla M, 200 ud.	633531	1
Guantes desechables de nitrilo, negro, talla L, 200 ud.	633542	Según sea necesario
Palitos planos de madera (150 x 18 x 2 mm) color natural, 100 ud.	602143	1
Pinchos de bambú, \varnothing 3 x 300 mm, 100 ud.	608552	1
Lote de jarras de medir, de plástico. Capacidad: 1 litro, 500 ml y 250 ml, blanco traslúcido, lote de 3 ud.	729399	1

Lote de 4 espátulas metálicas (43 mm, 90 mm, 71 mm y 104 mm de ancho por 110 mm de largo).	308153	1
OCTOPUS® Fluids isopropanol 99.9%, 500 ml	646396	1
Esponja de lijar una cara de grano 80 y la otra de grano 120 (95 x 67 x 25 mm).	663034	1
Pistola de aire caliente STEINEL® HL 1620 S	303681	1
Libro "Taller de resina", tapa dura, 112 páginas, con instrucciones	648413	1
Herramientas necesarias:		
Base protectora (papel film, papel de horno), gafas protectoras, mascarilla, nivel, vaso, báscula de cocina, papel de cocina, espátula, cuenco, guantes (desechables), alcohol (para limpiar), papel de lija de 120, trapo, secador de pelo, quemador Proxxon Microflam, lijadora delta (con papel de lija de 80/150 para madera), pincel plano y redondo, cera/aceite para madera.		

Importante:

Para trabajar con resina es necesario llevar guantes, gafas y mascarilla.

Nota: se puede pintar la esfera con pintura acrílica blanca.

De este modo, el fondo de la esfera quedará de color blanco opaco.

Si no se imprima la superficie de la esfera, el resultado recuerda las vetas oscuras del mármol.

En general, cuando se trabaja con materiales permeables (madera, DM) es recomendable aplicar una "capa protectora" de resina para impermeabilizarlos y evitar la formación de burbujas en la resina.

Instrucciones



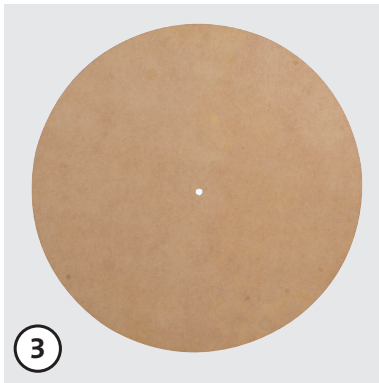
Primero se debe calcular cuántos milímetros de resina son necesarios para cubrir la superficie del plato.

Nota: Cómo calcular el material necesario:

Ancho del modelo x largo del modelo x 0.158, = cantidad requerida de resina en ml (cálculo para una capa de 3 mm de espesor). La esfera x 0.158 corresponde a $1589,6 \text{ cm}^2 \times 0.158 = 250 \text{ ml}$ de resina.



Para la "capa protectora" mezclar 250 ml de resina siguiendo las instrucciones del fabricante. Mezclar lentamente para evitar la formación de burbujas de aire.



Posavasos de DM

Utilizar un nivel para comprobar que la esfera esté completamente horizontal. (Esto es importante para que la resina se distribuya uniformemente).

Dejar correr la resina por la superficie de la esfera.

Extender la resina de manera uniforme con una espátula.

Con movimientos rápidos, mover la llama del quemador Proxxon Microflam a una distancia de aproximadamente 10 cm sobre la resina de fundición. (El calor revienta las burbujas de aire).

Dejar que la capa de resina se seque durante aproximadamente 24 horas, protegida del polvo.

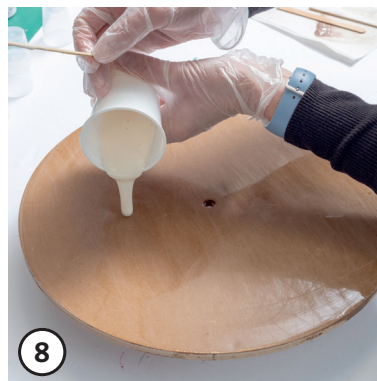


Lijar la capa de resina seca con la esponja de grano 120 (o papel de lija).

Eliminar el polvo de lijado con un paño húmedo.

Dejar secar la superficie de la madera.

Para la "capa protectora" mezclar 250 ml de resina siguiendo las instrucciones del fabricante. Mezclar lentamente para evitar la formación de burbujas de aire.



Verter la resina en una taza. Dependiendo de la profundidad de color deseada, agregar pintura acrílica blanca.

Mezclar los colores lentamente con una espátula de madera (o un palo de madera).

Nota: Si se utiliza pintura acrílica, la resina pierde la transparencia y se vuelve opaca.

Dejar correr la resina por la superficie de la esfera.

Extender la resina blanca con la espátula hasta el borde.



Secar la capa de resina con un secador de aire caliente para que se puedan formar bonitas aguas de color y aplicar calor en las burbujas para que estallen.
 Nota: Mantener el secador a una distancia de 10 cm de la capa de resina.
 Aplicar la llama del quemador PProxxon Microflam como se ha descrito más arriba.



Mezcle aproximadamente 75 ml de resina para los distintos colores.



Repartirla entre 3 vasos.



Dependiendo de la profundidad de color: poner en la taza 1 el color azul, en la taza 2 el color fucsia y en la taza 3 una mezcla de tinta al alcohol azul. (Cuanta más tinta, más intenso es el tono).

CONSEJO! Cuando se utiliza tinta al alcohol para colorear, la transparencia de la resina no cambia, permanece translúcida.



Empezar vertiendo la resina de color fucsia sobre la esfera y dejarla correr.



Seguir el mismo procedimiento con los dos otros colores.



Extender bien los colores con una espátula o con el secador. Volver a calentar brevemente la superficie de la resina con el quemador.



Dejar caer gotas de los distintos colores sobre la resina blanca.
 Dentro de cada círculo, dejar caer gotas de otro color.
 Repetir hasta conseguir el resultado deseado.



Dibujar espirales con un palito de madera dentro de los círculos.
 Volver a calentar brevemente la superficie de la resina con el quemador.
 Dejar secar la capa de resina protegiéndola del polvo durante 24 horas.
 De ser necesario, eliminar las gotas de resina del borde de la esfera con una lijadora Delta.
 Eliminar el polvo de lijado con un paño húmedo.
 Si se desea, se puede pintar el borde de la esfera con pintura acrílica blanca.

Cómo montar el mecanismo

1. Pasar el eje del mecanismo de cuarzo desde detrás por el agujero del centro de la esfera.
2. Atornillar la tuerca desde delante.
3. Colocar la manecilla de la hora en el eje y encima de esta el minutero.
4. Insertar la cubierta negra y colocar la pila en su compartimento.

Nota: Si el mecanismo queda demasiado suelto, colocar un trozo de cartón para que quede bien ajustado.

Mesita auxiliar de resina



Material utilizado (para un tamaño de \varnothing 450 mm):	Art. Nº	Cantidad
	815917	1
Resina resistente a los rayos UVA, lote de 5 ud que contiene: resina, endurecedor, jarra medidora y palitos para mezclar, 200 ml	648848	2
Resina resistente a los rayos UVA, lote de 5 ud que contiene resina, endurecedor, jarra medidora y palitos para mezclar, 100ml	648837	1
Resina resistente a los rayos UVA, lote de 5 ud que contiene resina, endurecedor, jarra medidora y palitos para mezclar, 100ml	648859	Según sea necesario
Alcohol Ink - OCTOPUS® Fluids, lote de 3 colores de 30 ml: negro, azul claro, lila.	646330	1
Alcohol Ink - OCTOPUS® Fluids, lote de 3 colores de 30 ml: azul, amarillo, fucsia.	646341	1
Alcohol Ink - OCTOPUS® Fluids, lote de 3 colores de 30 ml: verde, naranja, rojo oscuro.	646352	1
Alcohol Ink - OCTOPUS® Fluids, lote de 3 colores de 30 ml: oro/plata/cobre.	646329	1
Pintura acrílica Reeves, 75 ml, blanco titán	442318	1

Cantidad de resina necesaria para la mesa:

Capa protectora: 190 ml. Capa blanca base: 190 ml. Resina para colorear: 75 ml.

Se pueden seguir las mismas instrucciones que para la bandeja, pero no hace falta imprimir la mesa.

Una vez terminada, atornillar las patas a la mesa.

¡El equipo creativo de OPITEC desea que disfrute con el proyecto!